

participacio.vic.cat

COM VOLEM L'ENTORN DE LES ADOBERIES

PASSAT, PRESENT I FUTUR



Com t'imagines les Adoberies i el seu entorn? Digues la teva!

- Presentacions
- Les intervencions a la zona adobera
- Procés de participació entorn la zona adobera
- Creació del grup motor
- Opinions, preguntes, propostes
- Posem data a la propera sessió de treball del grup motor

Les Adoberies i el seu entorn

- Projecte de rehabilitació de les dues adoberies i usos previstos
- Usos permesos per l'ACA a la zona de les adoberies
- Properes intervencions a la zona de les adoberies: diverses expropiacions dels espais públics, previsió de recuperació de les Caballerisses, zona Genís Antel, Molí d'en Saborit i intervencions que preveu el POUM...
- Adoberia del gremi. Cessió a l'Ajuntament i intervencions. Aquesta adoberia serà la nova seu de la regidoria de Cultura
- Modificació de crèdit i inici del procés d'expropiacions
- S'ha demanat una subvenció per intervenir i recuperar el riu Mèder a través de la millora del bosc de ribera, la seguretat davant de riuades i de la intervenció directa en diferents elements.
- Emmarcar la intervenció en el POUM i PAC, del riu com a eix cultural

Projecte de rehabilitació de les dues adoberies i usos previstos

Ruta turística

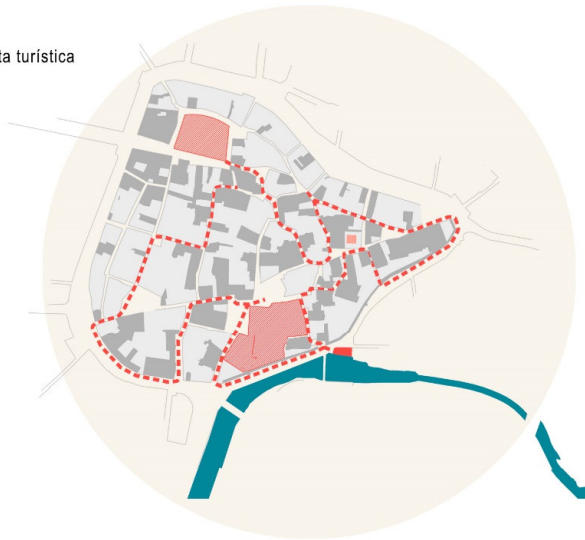
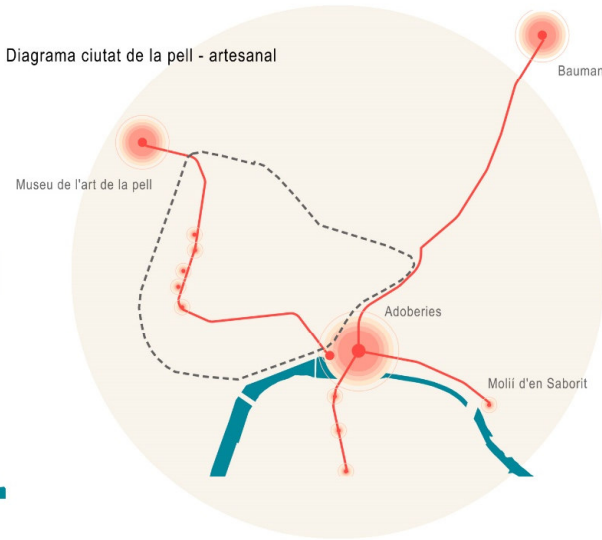
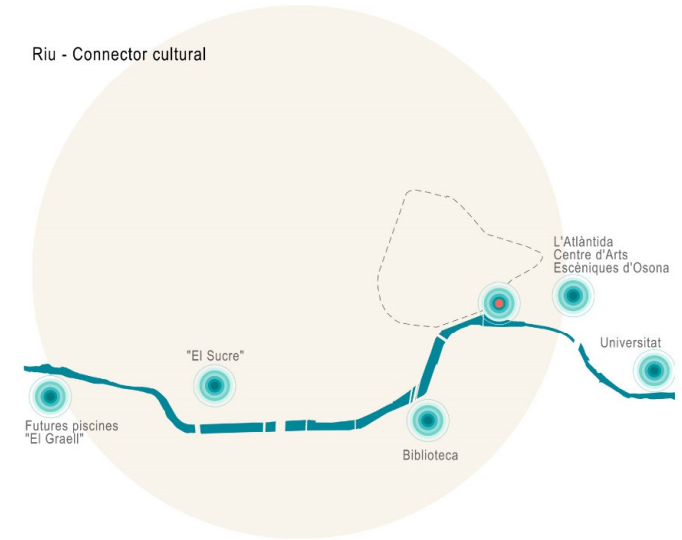


Diagrama ciutat de la pell - artesanal



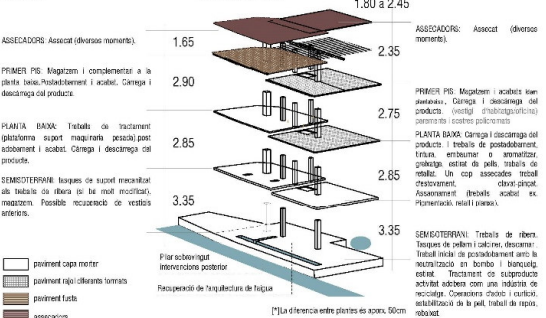
Riu - Connector cultural



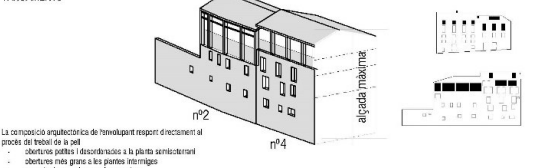
PRESERVAR EL PATRIMONI ARQUITECTÒNIC I ETNOLÒGIC:

Ledifici la singularitat més ecològica i excepcional. Posar en valor la presència, el valor i l'importància, amb el màxim respecte i reconeixent els diferents usos històrics.

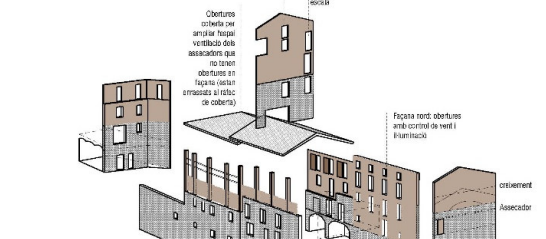
PLANTES



TANCAMENTS



La composició arquitectònica de l'envolupant respecta el detall del treball de la pell: obertures petites i distribuïdes a la planta semicircular, obertures més grans a les plantes intermèdies, gran obertura en la zona d'assecadors.



MATERIALS

- barreja pedra de fusta i ceràmica
- pedra de fusta
- mat ceràmic
- Façana sud: desmaterialització en alçada per possibilitat del treball de la pell
- planta 1ra adobers nº4 solo ceràmica possible habitatge/corona
- Mitjans amb botons de ciment

ESTRUCTURA

Generalment l'estructura és arcaica: muntatge, quan les llanes són més grans de 8m, com façana nº2 i la nº4, l'estructura és de pilars i bigues.



LA IDENTITAT D'UN BARRI

Projectar reduint el màxim les emissions de CO₂, estratègies passives, program, funció, estratègies energètiques, materials

PROGRAMA ADAPTABLE

ESPAI ETNOLÒGIC / ESPAIS CREATIUS
La planta es projecta espais diferents per tal que hagin trobat a casa fàcilment amb habilitat que tingui també una vida útil adaptable a les necessitats per tal de evitar intervencions futures.

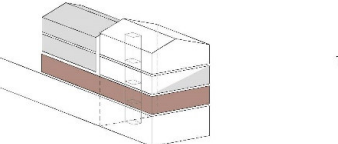
ADOBERS Nº4: És el punt principal de la planta d'integració etnològica. És l'adobers que representa la tipologia del barri, com assessora entre magatzos i de la que té més moltes transformacions al llarg dels anys.

ADOBERS Nº2: espais creatius per tal que desenvolupi a diferents usos: taller, oficina, espais creatius...

La planta baixa desenvolupa el límit entre interior i exterior, és un espai públic amb sostre diàfany. Té una relació directa amb el carrer, la plaça de les accions i l'adobers nº4.

LOGIATIS: crea una identitat de treball, en format obert, per tal de generar estratègies de regeneració del barri amb un sentit propi. Aquesta forma també fa una integració al gran dotador.

Les accions de la planta baixa són lliures, en carni a la resta de plantes es accés controlat amb condicions de soci i de salut de centre d'interès que aïren acompanyen de personal.



centre d'integració
espai de creació/trèball
espai de creació/trèball
espai de creació/trèball
espai de creació/trèball

L'EXPERIÈNCIA ETNOLÒGICA
les connexions (verticals + horitzontals) i l'envolupant

LES CONNEXIONS ENTRE ADOBERES I ENTRE PLANTES

CONDICIONS HORIZONTALS:
Es mantenen a nivell formal, o bé rapant amb obres col·locades a diferent pla o bé amb vidre per mantenir la connexió visual, sempre que no es poden utilitzar.

CONDICIONS VERTICALS:
L'entorn multietnològic es realitza per l'accessor, element d'espereitètica etnològica per vidre.

RESULTATS:
L'entorn principal del bull (element més sensible a nivell tèrmic) es RESULTATZAR els tancaments i les proteccions solars, amb les resolucions i l'ús dels materials. I RES TITULAR les solucions amb l'entorn necessari per reduir la demanda energètica.

planta són solament realització (no proteccions tèrmiques).
Cada planta i registre: realització = realització proteccions solars

(*) als tancaments de fusta, solo assessora i llana més de fusta nº4 es transformen en proteccions solars a realitzar (etnològica).
al de fusta, solo assessora i llana més de fusta nº4 es transformen en proteccions solars a realitzar (etnològica).
Cada adobers té un lloc per tal de mantenir la lectura del precari.

ELS ASSECADORS

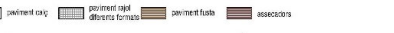
Per la seva acció actual, situada en el pla de coberta, impossible aïllar i mantenir el pla de la seva superfície. La proposta es utilitza el assessorador en mode de façana on les zones més altes i realitzar els elements per fer suspensions de treball.



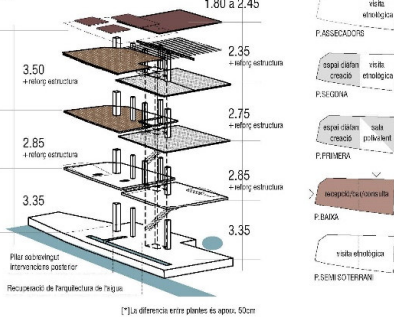
ESTRUCTURA

- habitar i el sistema estructural. L'estructura existient segueix l'estat.
- Les llanes de fusta, bigues i empuntades es mantenen sempre que compleixi la seva funció (25% de substitució per llanes realitzades).
- La col·locació dels nous usos també es condiciona per l'estructura de sostre i bigues existents, per tal d'obtenir les seccions de forjat i minis impossibilitades.
- Realitzar treballs d'obra que elimini llanes existents i llanes substituïdes per recuperar llanes lliures.
- Es soluciona de reforç amb de construcció en sacs i llanes reutilitzades.

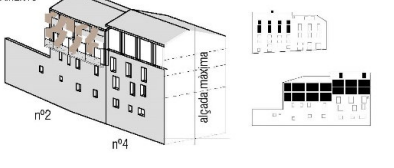
- ESTRUCTURA HORIZONTAL: perfil metàl·lic sobre bigues de fusta + panells CLT (12cm) per aconseguir les cunques dels nous usos amb panells CLT
- ESTRUCTURA VERTICAL: perfil metàl·lic a pilars i doble panell ceràmic en zones puntuals



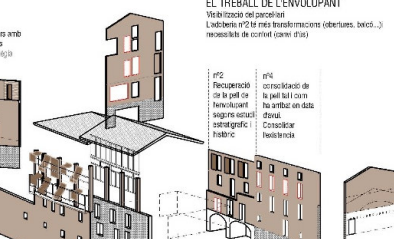
PLANTES



TANCAMENTS



La composició arquitectònica de l'envolupant respecta el detall del treball de la pell: obertures petites i distribuïdes a la planta semicircular, obertures més grans a les plantes intermèdies, gran obertura en la zona d'assecadors.

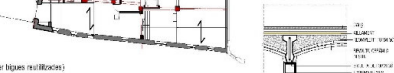


MATERIALS

- barreja pedra de fusta i ceràmica
- pedra de fusta
- mat ceràmic
- Façana sud: desmaterialització en alçada per possibilitat del treball de la pell
- planta 1ra adobers nº4 solo ceràmica possible habitatge/corona
- Mitjans amb botons de ciment

ESTRUCTURA

Generalment l'estructura és arcaica: muntatge, quan les llanes són més grans de 8m, com façana nº2 i la nº4, l'estructura és de pilars i bigues.

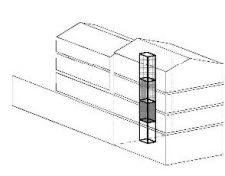


L'EXPERIÈNCIA ETNOLÒGICA
des del recorregut

La connexió entre plantes es fa realitzant l'espai de treball i el treballador a través d'espais diferents de la planta, seguint el recorregut de la pell de la planta semicircular amb assessorador.

Es pretén que els usuaris de les adobers, siguin fixes o esporàdics, hagin els espais de forma estètica amb herència del lloc, per tant es projecta utilitzar les característiques arquitectòniques.

El projecte es desenvolupa amb adobers, seguint el concepte de treball, amb les llanes existents (reutilitzades, en format de sacs) i la coberta i les plantes se són transparents per no perdre la relació entre adobers.

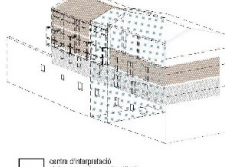


Es respecta la centralització del nucli de comunicacions, la tipologia es queda a l'edifici, on l'adobers té una característica, l'obra segueix la seva dimensió al màxim, per respectar el gran arquitecte.

La tipologia passiva es fa reduint els espais climatitzats i el treballador que treballa amb la pell de fusta, com més gran és, amb més energia necessària.

REDUCCIÓ EMISSIONS CO₂
estratègies actives / energia

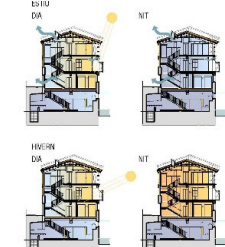
L'arquitectura passiva es fa reduint els espais climatitzats i el treballador que treballa amb la pell de fusta, com més gran és, amb més energia necessària.



centre d'integració
espai de creació/trèball
espai de creació/trèball
espai de creació/trèball

nucli de comunicació
nucli de comunicació
nucli de comunicació

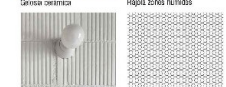
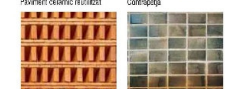
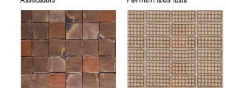
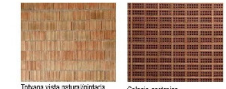
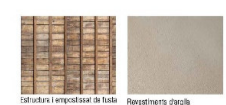
ESTIU DA NT
HIVER DA NT



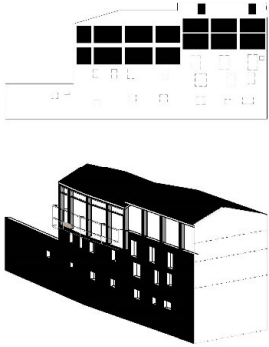
MATERIALITAT AUSTERA

Les intervencions que reconeixen de nou elements arquitectònics es realitzen amb el màxim respecte de la presència, amb el format actual.

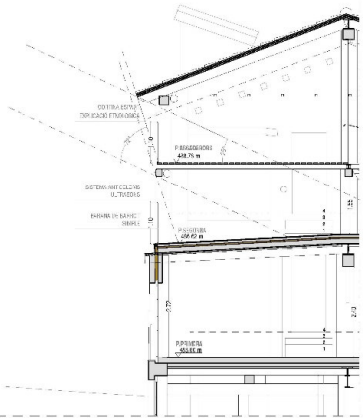
- Reutilitzar materials de la planta obra
- Reutilitzar materials (econòmic i estructural)
- Evitar utilitzar els materials que presenten majores emissions incorporades i altres que presenten: fusta de procedència no sostenible, formigó armat...
- Materials sostenibles: etics (solucions en Aplicació i en la vida útil)
- Obrir els materials vistos



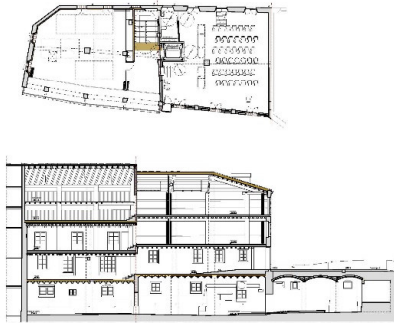
**RECUPERACIÓ DEL BUIT DELS ASSECADORS
FORMAL I FUNCIONAL**



**adoberia nº4
CORTINA D'ESPART
EXPLICACIÓ ETNOLÒGICA**

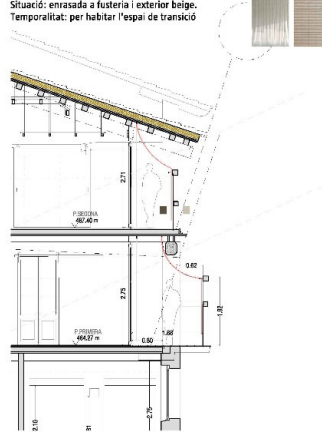


**adoberia nº2
TANCAMENT PLEGABLE
MESOS D'ESTIU**
21 JULIOL - 21 SETEMBRE

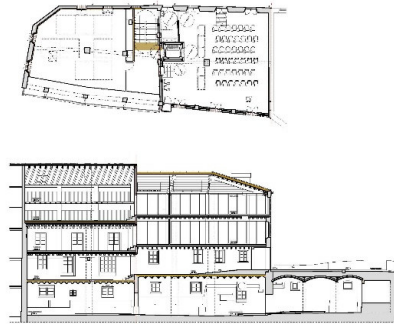


PROTECCIONS SOLARS BICOLOR

Situació: entrassa + fusteria i exterior beige.
Temporalitat: per habitar l'espai de transició



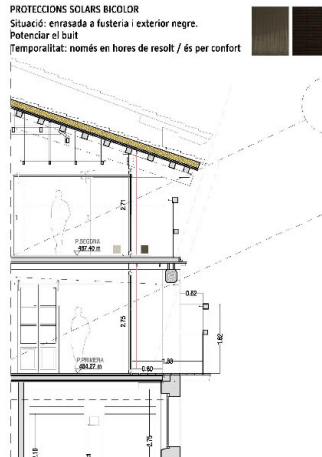
**adoberia nº2
TANCAMENT PLEGABLE
MESOS D'HIVERN**
21 DE DESEMBRE - 21 DE MARÇ



PROTECCIONS SOLARS BICOLOR

Situació: entrassa a fusteria i exterior negre.
Potenciar el buit

Temporalitat: només en hores de resolt / és per confort

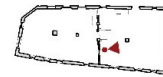




Proposta futura d'intervenció en fàbrica n°1 i la plaça.
 Les adoberies funcionaran en conjunt i dibuixant el límit interior exterior (carrer - plaça - ribera)



Planta baixa: accés i espais d'úsans



Planta baixa: accés i espais distans

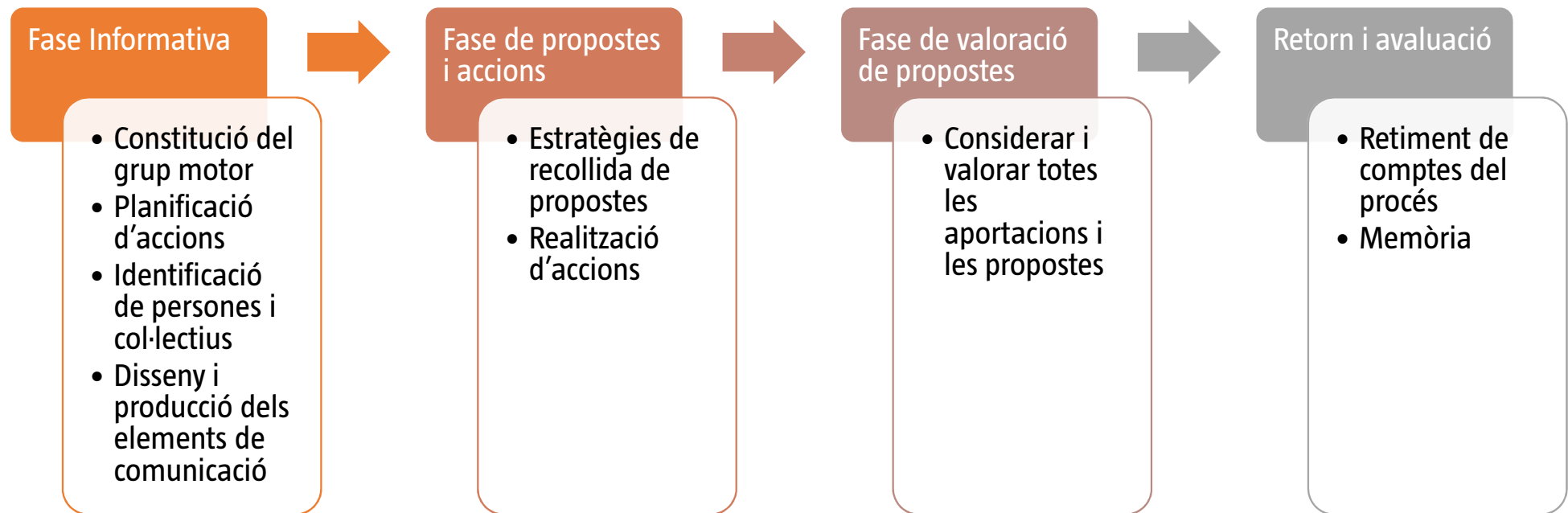


L'objectiu del procés és definir els usos de la zona adobera i l'entorn.

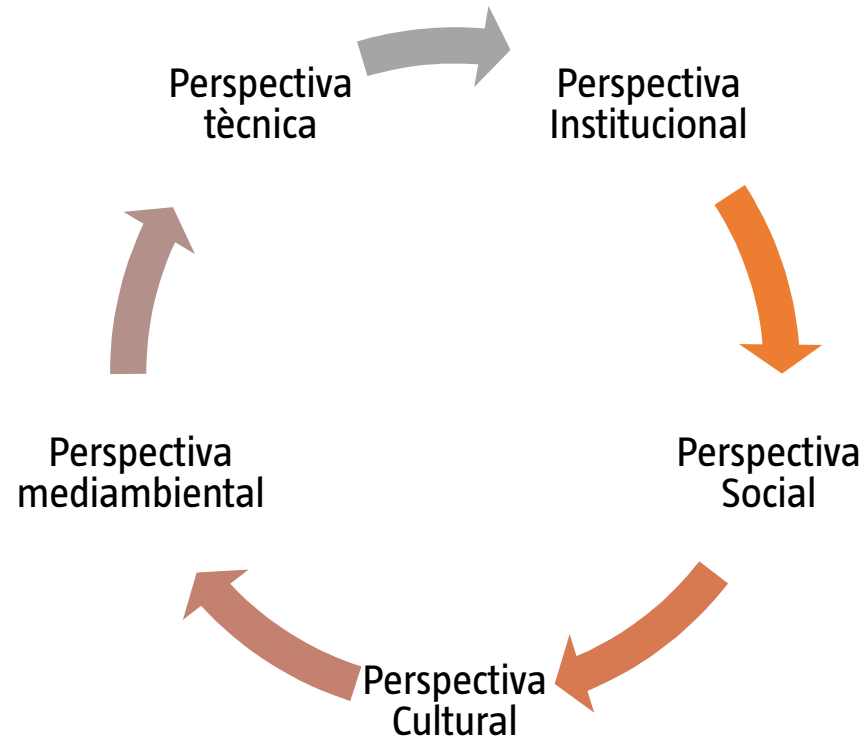
El procés de participació pretén donar veu a la ciutadania per incorporar visions, idees i desitjos sobre els usos dels espais públics, de manera que la zona es converteixi en un nou pol d'atracció vinculat al riu Mèder, com un nou eix vertebrador i cohesionador.



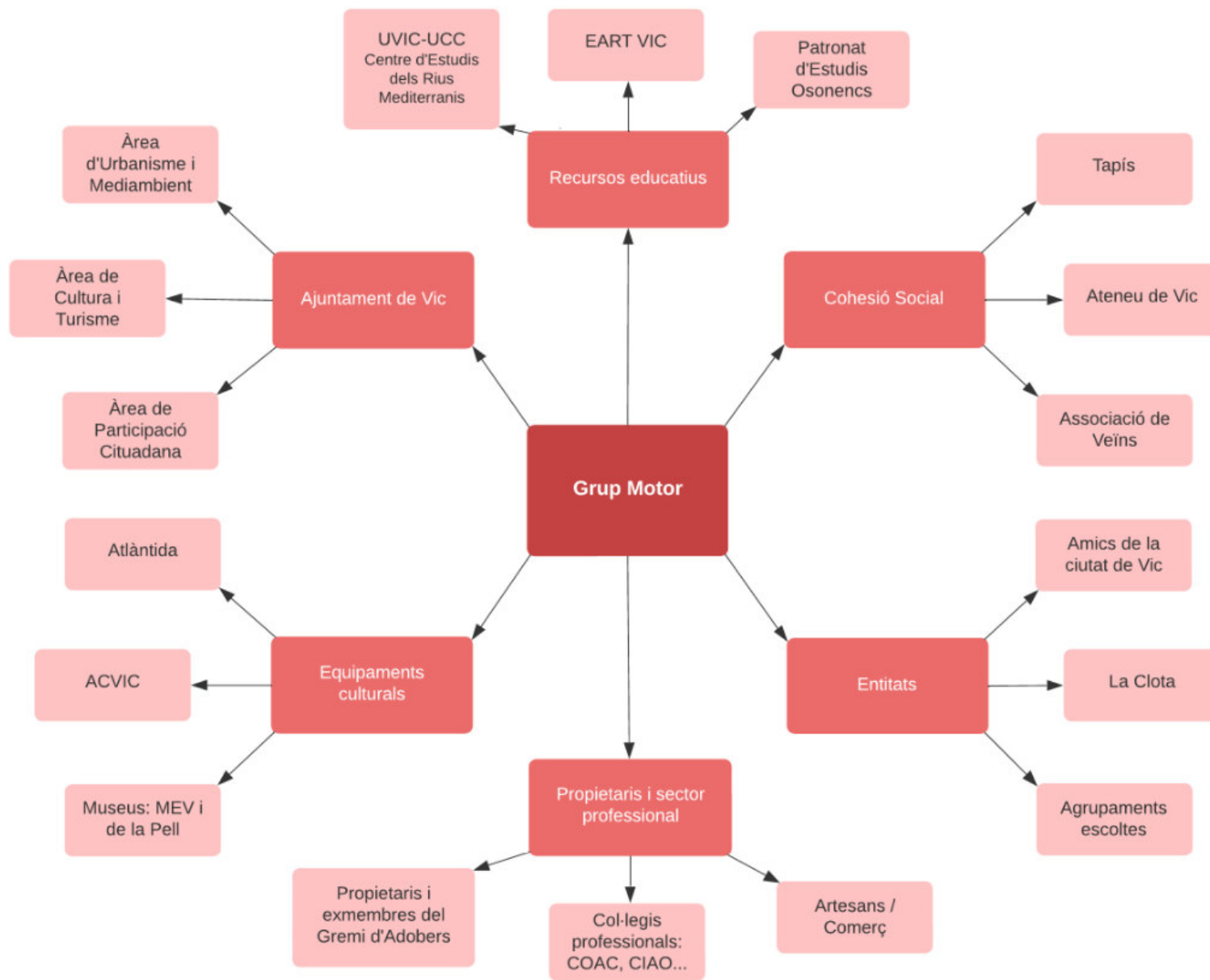
Fases del procés



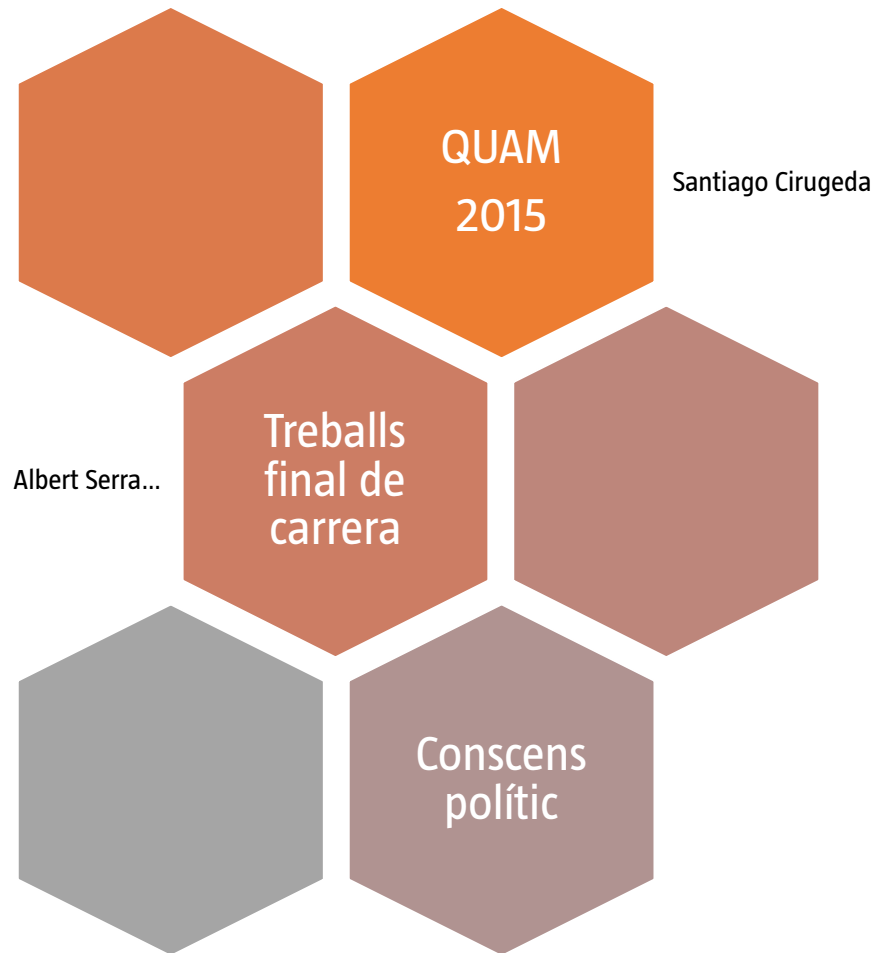
Visió àmplia i transversal



El grup motor i els espais de coordinació han d'assegurar que es puguin combinar diferents perspectives



Elements a tenir en compte



Funcions del grup motor

- Validar i redefinir el procés de participació
- Definir conjuntament accions i dinàmiques de recollida de propostes
- Crear ponts amb altres xarxes, entitats, institucions...
- Dissenyar i portar a terme accions (coproductors)
- Fer divulgació del procés i implicar a més persones
- Tenim moments d'auto-reflexió, auto-aprenentatge i construir propostes conjuntes



Com pot participar la ciutadania?

- Presencial i online
- Accions planificades
 - Participació a la Mostra d'Entitats
 - Línia del temps – Com t'imagines les Adoberies i el seu entorn?, Digues la teva!
 - App patrimoni.
 - Cívics
 - Tallers de memòria (setmana de la gent gran)

 - A través de les accions que impulsi el grup motor

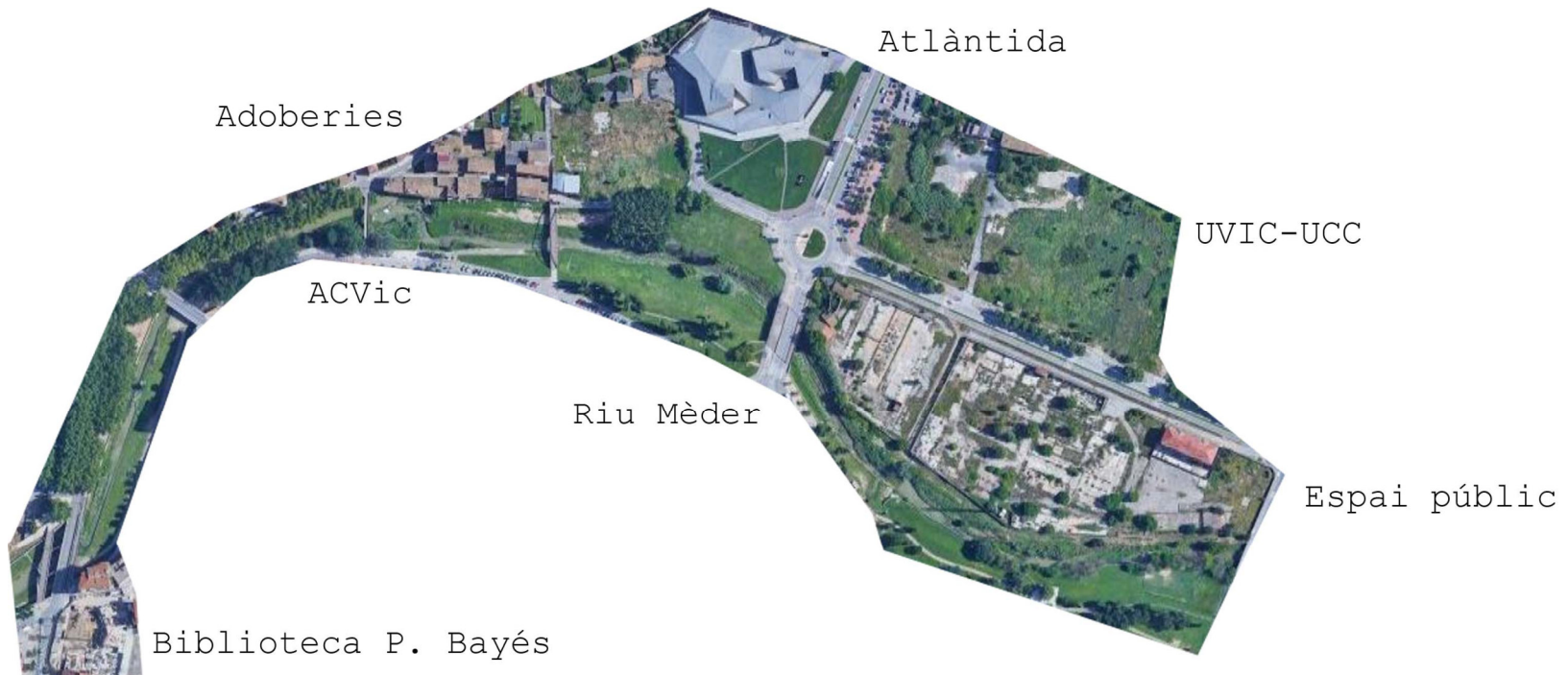


ESPAIS DE PARTICIPACIÓ

Quines atribucions i persones creieu que li falten al Grup Motor del procés de participació?

En quins espais i equipaments es poden fer accions participatives?

Quines accions es poden impulsar?





12

12 13 Primera Guerra Mundial i impuls de la indústria. El tancament de les indústries adoberes a Europa durant el conflicte bèl·lic afavoreix el creixement econòmic de la producció vigatana. La instal·lació de la fàbrica **J. Can Colomer Munnany** a l'altre costat del riu, va representar un salt qualitatiu en la història de les pelleres vigatanes.

1914

SXX



19

16 El negoci adober prospera i ja hi ha més de 30 fàbriques dedicades a aquesta indústria, que ultrapassa els límits del barri adober tradicional. Née la "Asociación Química Española de la Industria del Cuero" i a poc a poc es modernitza el procés productiu.

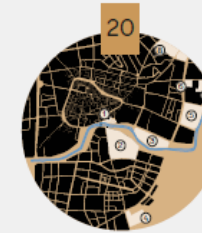
1949

La Guerra Civil Espanyola portà la collectivització de les adoberies vigatanes sota una única empresa amb el nom de "Indústries de Curtits de Vió" amb encàrrecs per confeccionar 50.000 jaquetes de pell per a l'exèrcit.

1936

19 Al llarg de la dècada dels seixanta, **J. Curtits Cadaga** va anar trasladant les seves instal·lacions a la nova fàbrica situada al sud de la ciutat.

1960



20

20 Inauguració de la nova fàbrica **Genís Antel** de 5.000 metres quadrats situada als terrenys del Molí d'en Sobart, Colomer Castells S.A. i altres pelleres més petites també abandonen les instal·lacions del carrer de les Adoberies i es traslladen a altres punts de la ciutat.

1980

- 1. Adoberies tradicionals
- 2. Colomer Munnany
- 3. Genís Antel
- 4. Curtits Cadaga
- 5. Anselmo Latorre
- 6. Can Cadaga
- 7. Curtits Salas
- 8. Can Boumarró

21 Naixement del Grup de Defensa del Ter. Anys més tard van portar a judici l'empresa d'adobats Colomer Munnany S.A. de Vió i l'empresari Josep Pulgneró per contaminar greument el riu Méder.

1989

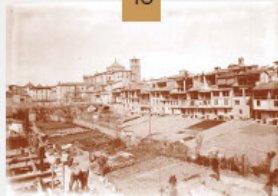
El sector comença a entrar en decadència a causa de la globalització de l'economia i les noves necessitats mediambientals. Boumarró, Curtits i Acobats i Jordi Colomer Francoil plieguen.

1993

EDAT CONTEMPORÀNIA

1913-1914

14 Construcció del monument de les víctimes de l'aiguat de 1863.



Fotografia Autor desconegut.

1931

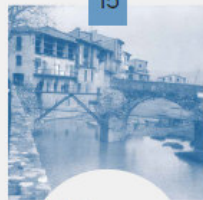
Marió Serra Badoi, peller i fill d'una importantíssima família d'adobadors del barri de les Adoberies és elegit alcalde de Vió.



Fotografia Autor desconegut.

1939

15 Enderroc del pont romànic (pont de Queralt) a l'entrada del carrer de les Adoberies per retirar l'entrada a la ciutat de les tropes nacionals. Un cop finalitzada la guerra, els patrons exiliats retornen progressivament al país i les fàbriques reprenen l'activitat.



Fotografia Melià Cozals

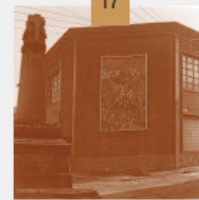
1950

17 18 Colomer Munnany amplia fortament la fàbrica que tenia a l'altre banda del riu Méder, tot desenvolupant el que seria un dels imperis més importants a escala mundial en la fabricació de pells.



Fotografia Pons Colomer Munnany

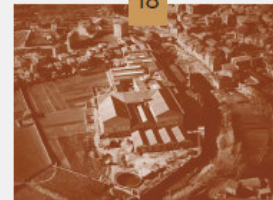
17



Fotografia Pons Colomer Munnany

1971

Augment de la pressió ecològica i primers multes a pelleres per abocament de restes d'adobats al riu.



Fotografia Pons Colomer Munnany

1988

El nombre de treballadors en el sector de la pell ha augmentat fins a 1.000 a Vió i representa un 35% de l'ocupació industrial. Dintre les 28 empreses agremiades en aquest moment, Colomer Munnany, Genís Antel i Curtits Cadaga són les principals del sector.



Fotografia Jordi Pulg

1996

La inauguració del Museu de l'Art de la Pell és un exponent de l'esplendor i la projecció internacional que va tenir la indústria de la pell vigatana.

PROCÉS PARTICIPATIU SOBRE ELS USOS DE L'ENTORN DE LES ADOBERIES

- I tu, com creus que ha de seguir la història d'aquest emblemàtic espai de les adoberies?



Més informació a través del web
participacio.vic.cat
Enllaç a través del codi QR:

