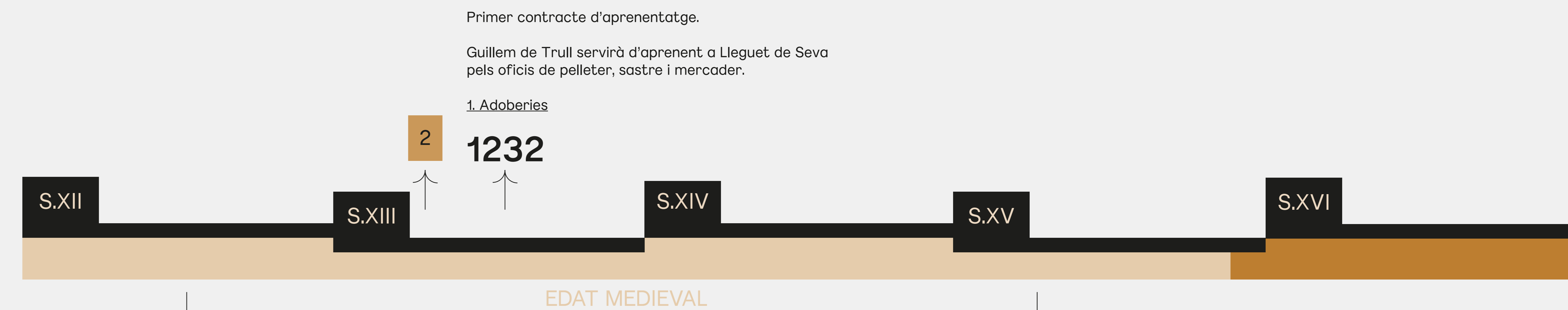


COM T'IMAGINES LES ADOBERIES I EL SEU ENTORN?

PASSAT, PRESENT I FUTUR



1 1147
Primer obrador documentat a la zona de les Clotes de Vic.
Ramon Berenguer IV dona a Guillem Ramon de Montcada un territori anomenat les Clotes, nom que fa referència als safareigs d'adobar les pells i que ja es situava a l'actual barri de les adoberies.

3 1438
Es documenta per primera vegada l'origen dels gremis i confraries històriques del ram de la pell.





Fotografia: Autor desconegut.

Atac i setge de la ciutat per part dels francesos (Guerra dels Segadors). Reformes al carrer Aluders i Adoberies pel setge francès.

5 6 Es construeix el rec que arribava al 1. Molí d'en Saborit. Més endavant, el moliner Fèlix Saborit crea la presa i el rec dels pellaires.

Concentració d'edificis a la zona de les "Teneries". La divisió gremial permet saber que l'adoberia del cap del Pont va quedar pels blanquers i una adoberia al final del carrer de les Adoberies va quedar pel gremi dels aluders.

L'Adoberia del Cap del Pont del Comú dels Blanquers es llogava als mestres que no disposaven d'adoberia pròpia.

8 Vic disposa de 24 fàbriques destinades a l'adob de la pell, totes al barri de les Adoberies.

9 10 Una gran riuada al riu Mèder va provocar la inundació d'una gran extensió a la part baixa de Vic. Hi va haver un total de 33 víctimes mortals i deixà enderrocades 33 cases, principalment del carrer Sant Francesc.

1656

1710

1742

1781

1828

1863

S.XVII

S.XVIII

S.XIX

EDAT MODERNA

1617

El pont de Querat destruït per un aiguat.

1733

7 Construcció de l'adoberia comunal.

1770

Ampliació de l'adoberia comunal amb l'agregació de dues cases.

1800

Censats 37 blanquers (6 amb adoberia pròpia i la resta jornalers) i 75 aluders. El grup més nombrós eren els guanterers.

1832

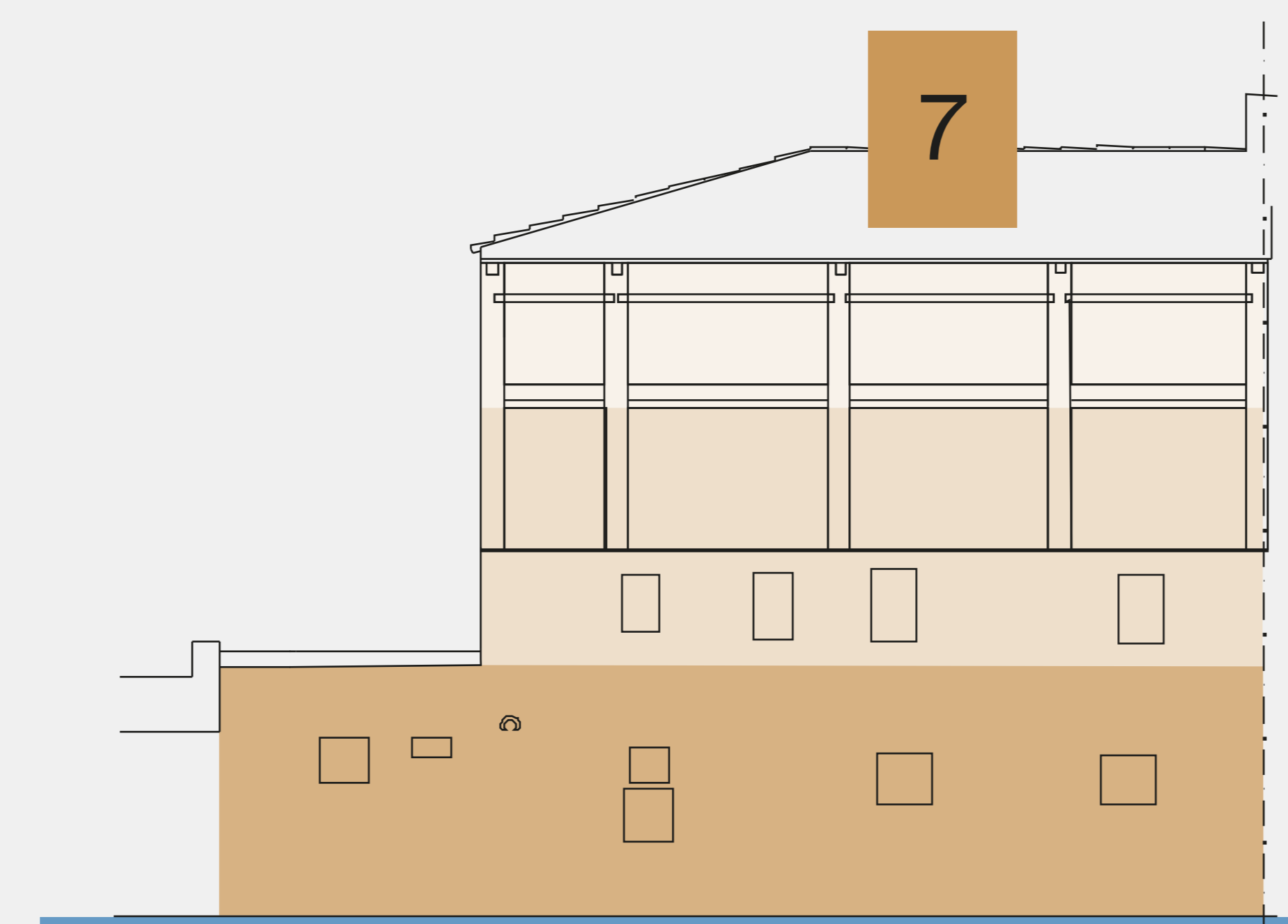
Revolució Industrial a Catalunya

1859

Punt d'inflexió en l'adob de la pell per l'aplicació durant el procés de les sals de crom, un component químic aleshores revolucionari.

1875

11 L'arribada del ferrocarril i l'energia elèctrica marquen l'inici de la renovació industrial i el desús de la zona tradicional de ribera.



La façana sud està estructurada per tres franges totalment diferenciades, que responen a l'activitat adobera que hi havia a l'interior de l'edifici:

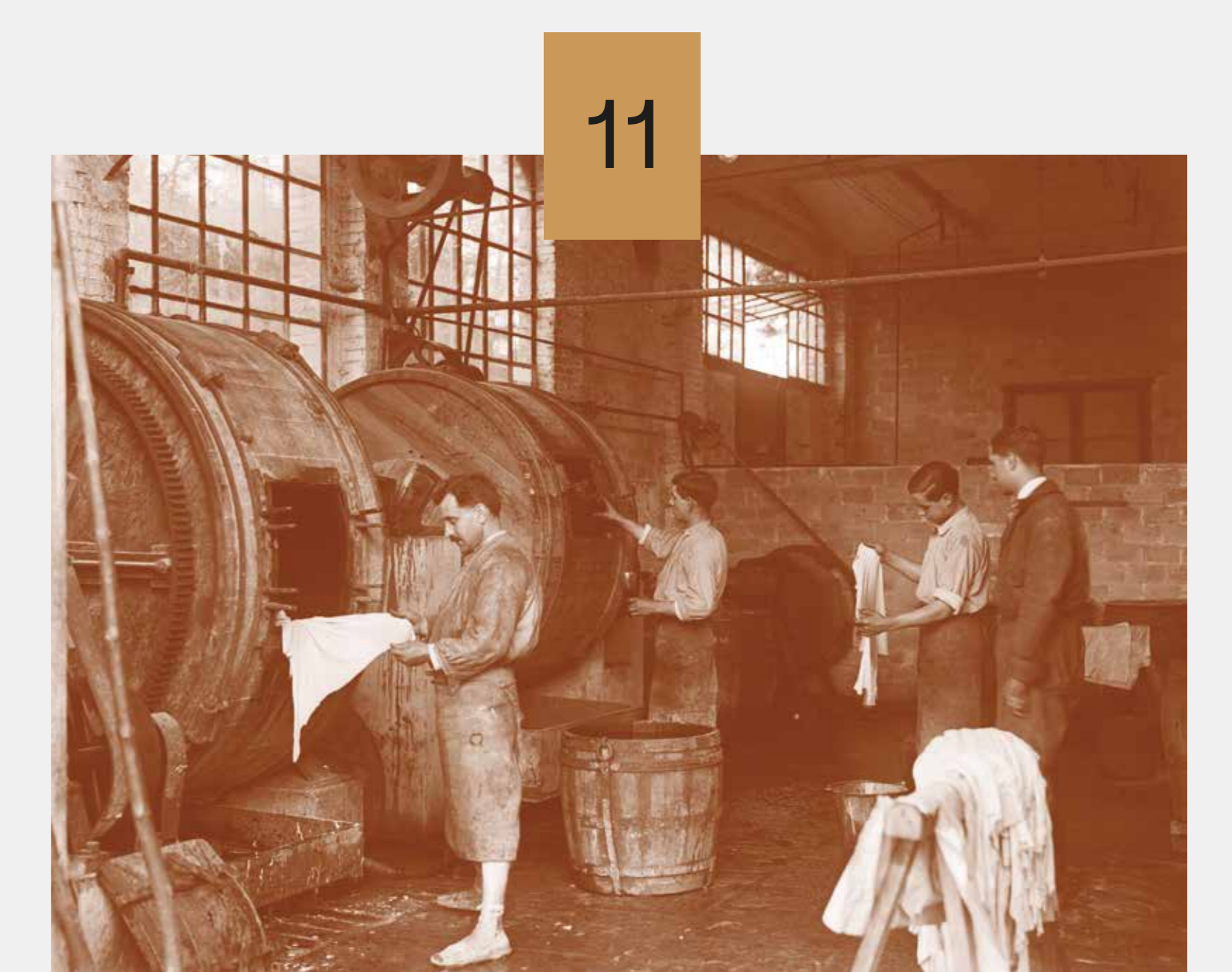
← Porxada, correspon als antics asseccadors. Grans obertures i estructura lleugera.

← Obertures més grans a les plantes intermígies. Treballs de tractament post adobament i acabat, magatzem, carrega i descàrrega del producte.

← Semisoterrani, on es tractaven les pells. Zona massissa amb obertures petites i desordenades.



Fotografia: Josep Palmarola



Fotografia: Antoni Rober

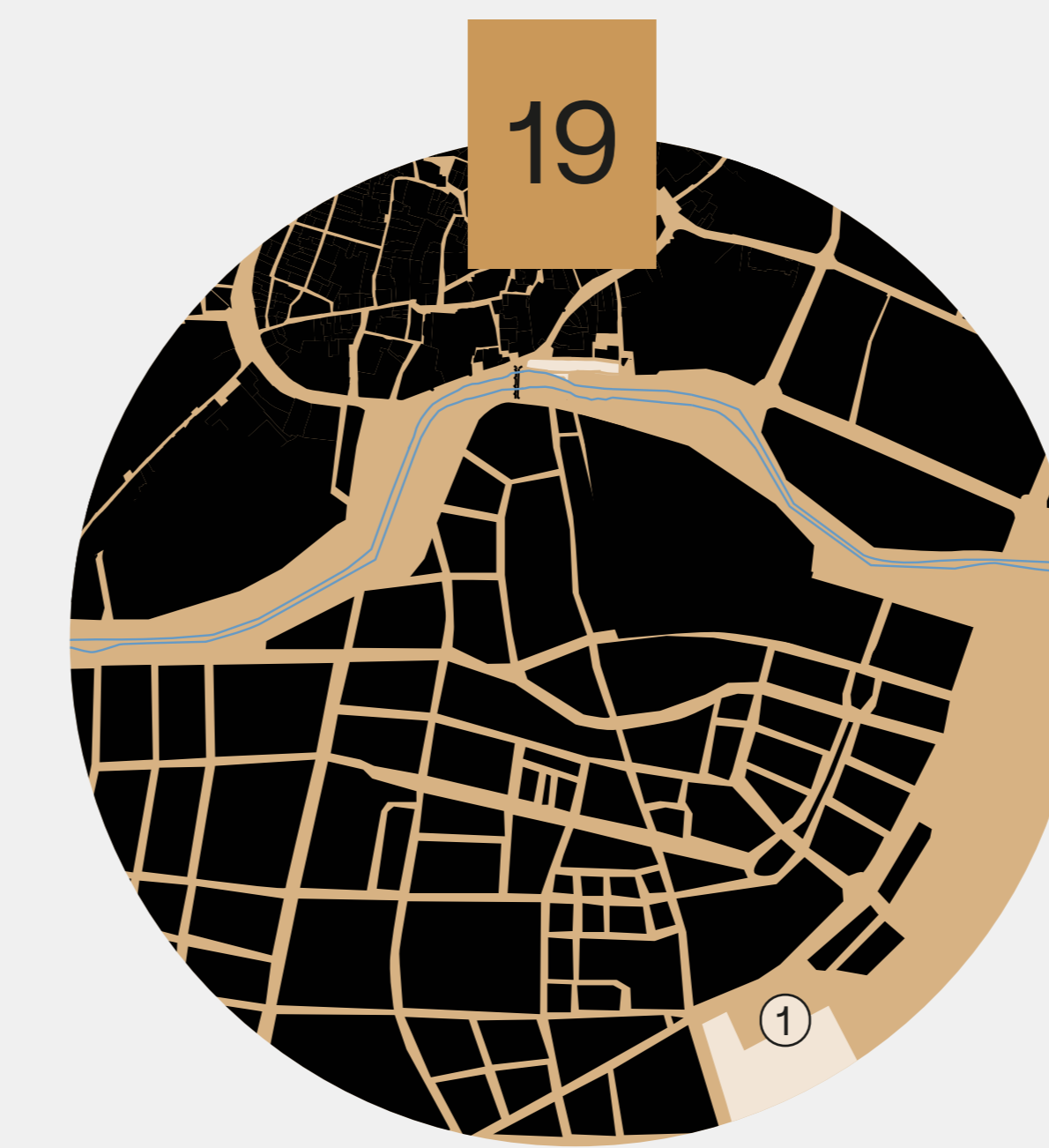


12

12 13

Primera Guerra Mundial i impuls de la indústria. El tancament de les indústries adoberes a Europa durant el conflicte bèl·lic afavorí el creixement econòmic de la producció vigatana. La instal·lació de la fàbrica 1, Can Colomer Munmany a l'altre costat del riu, va representar un salt qualitatiu en la història de les pelleries vigatanes.

1914



19

19

Al llarg de la dècada dels seixanta, 1, Curtits Codina va anar trasladant les seves instal·lacions a la nova fàbrica situada al sud de la ciutat.

1960



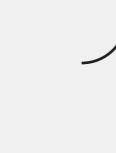
20

20

Inauguració de la nova fàbrica Genís Antel de 5.000 metres quadrats situada als terrenys del Malí d'en Saborit. Colomer Castells S.A. i altres pelleries més petites també abandonen les instal·lacions del carrer de les Adoberies i es traslladen a altres punts de la ciutat.

- 1. Adoberies tradicionals
- 2. Adoberies C. Sant Francesc i C. Soledat
- 3. Colomer Munmany
- 4. Genís Antel
- 5. Curtits Codina
- 6. Anònima Llanera
- 7. Can Gatius
- 8. Curtits Sallés
- 9. Can Baumann

1980



21

Naixement del Grup de Defensa del Ter. Anys més tard van portar a judici l'empresa d'adobats Colomer Munmany S.A. de Vic i l'empresari Josep Puigneró per contaminar greument el riu Mèder.

1989



El sector comença a entrar en decadència a causa de la globalització de l'economia i les noves necessitats mediambientals. Baumann, Curtits i Acabats i Jordi Colomer Francolí pleguen.

1993



S.XX

EDAT CONTEMPORÀNIA

1913-1914

14 Construcció del monument de les víctimes de l'aiguat de 1863.

1931

Marià Serra Badell, pellaire i fill d'una important nissaga d'adobadors del barri de les Adoberies és elegit alcalde de Vic.

1950

17 18 Colomer Munmany amplia fortament la fàbrica que tenia a l'altra banda del riu Mèder, tot desenvolupant el que seria un dels imperis més importants a escala mundial en la fabricació de pells.

1971

Augment de la pressió ecologista i primeres multes a pellaire per abocaments de restes d'adobats al riu.

1988

El nombre de treballadors en el sector de la pell ha augmentat fins a 1.500 a Vic i representa un 35% de l'ocupació industrial. D'entre les 28 empreses agremiades en aquell moment, Colomer Munmany, Genís Antel i Curtits Codina són les principals del sector.

1939

15 Enderroc del pont romànic (pont de Queralt) a l'entrada del carrer de les Adoberies per retardar l'entrada a la ciutat de les tropes nacionals. Un cop finalitzada la guerra, els patrons exiliats retornen progressivament al país i les fàbriques reprenen l'activitat.

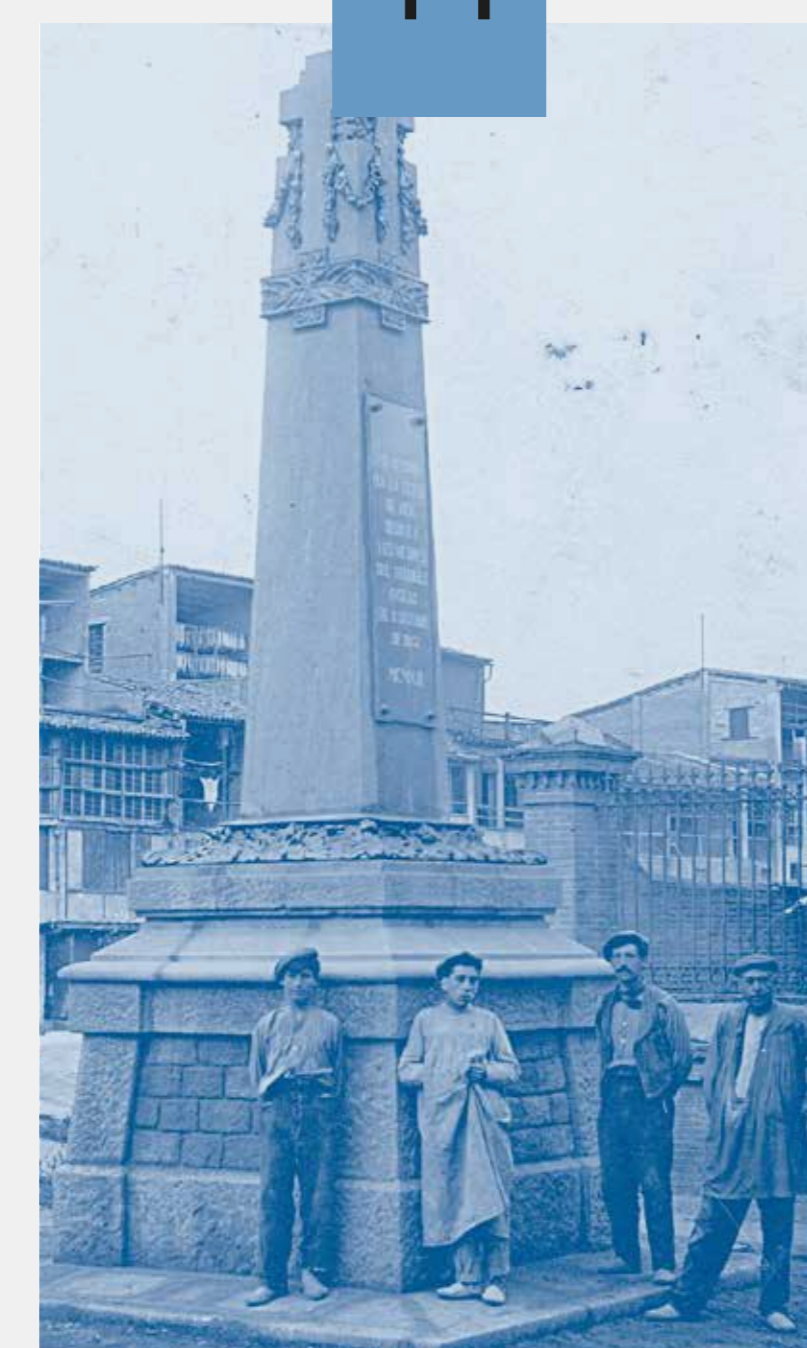
1996

La Inauguració del Museu de l'Art de la Pell és un exponent de l'esplendor i la projecció internacional que va tenir la indústria de la pell vigatana.



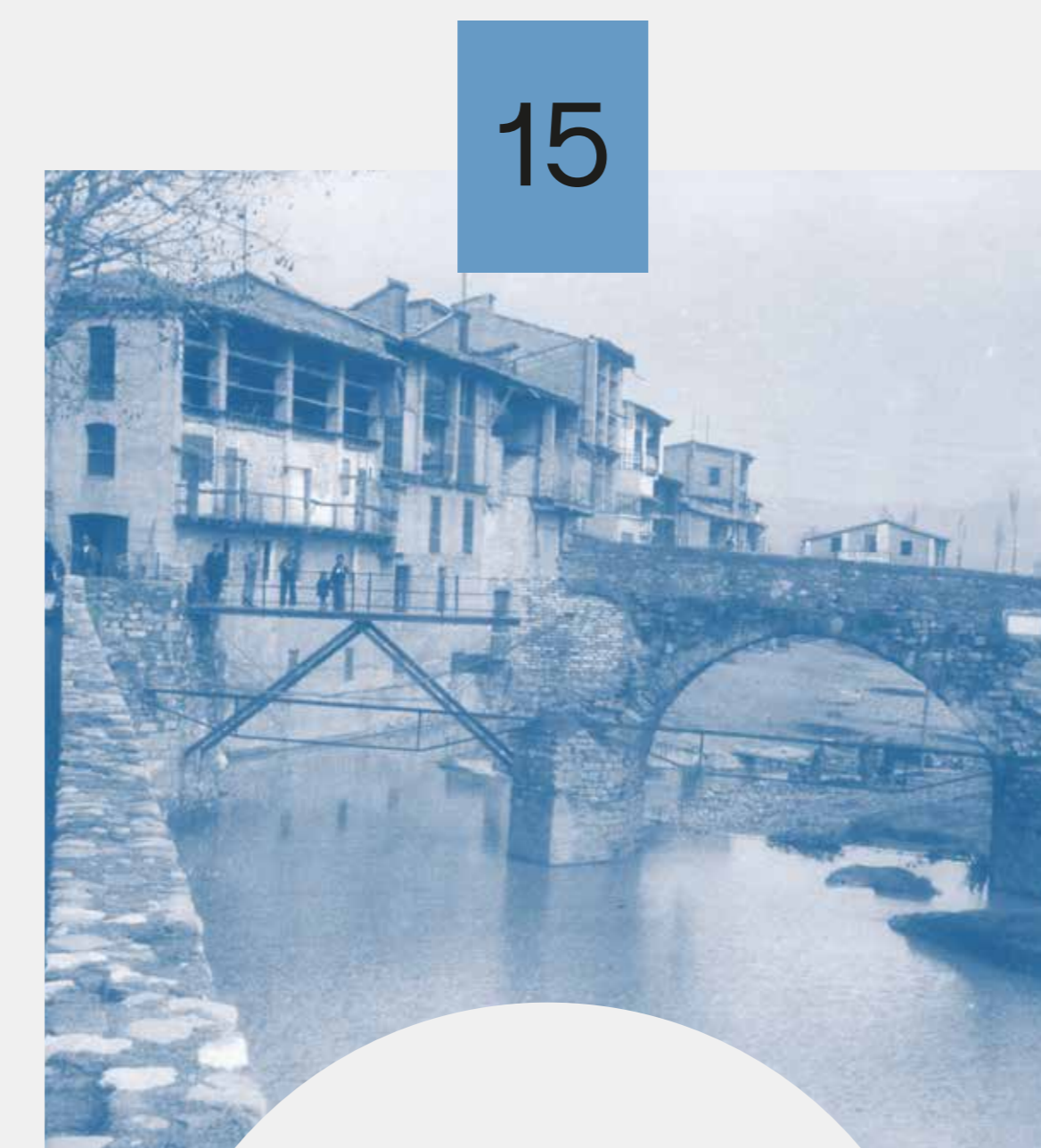
13

Fotografia: Autor desconegut



14

Fotografia: Autor desconegut



15

Fotografia: Melitó Casals



16

Fotografia: Fons Colomer Munmany



17

Fotografia: Fons Colomer Munmany



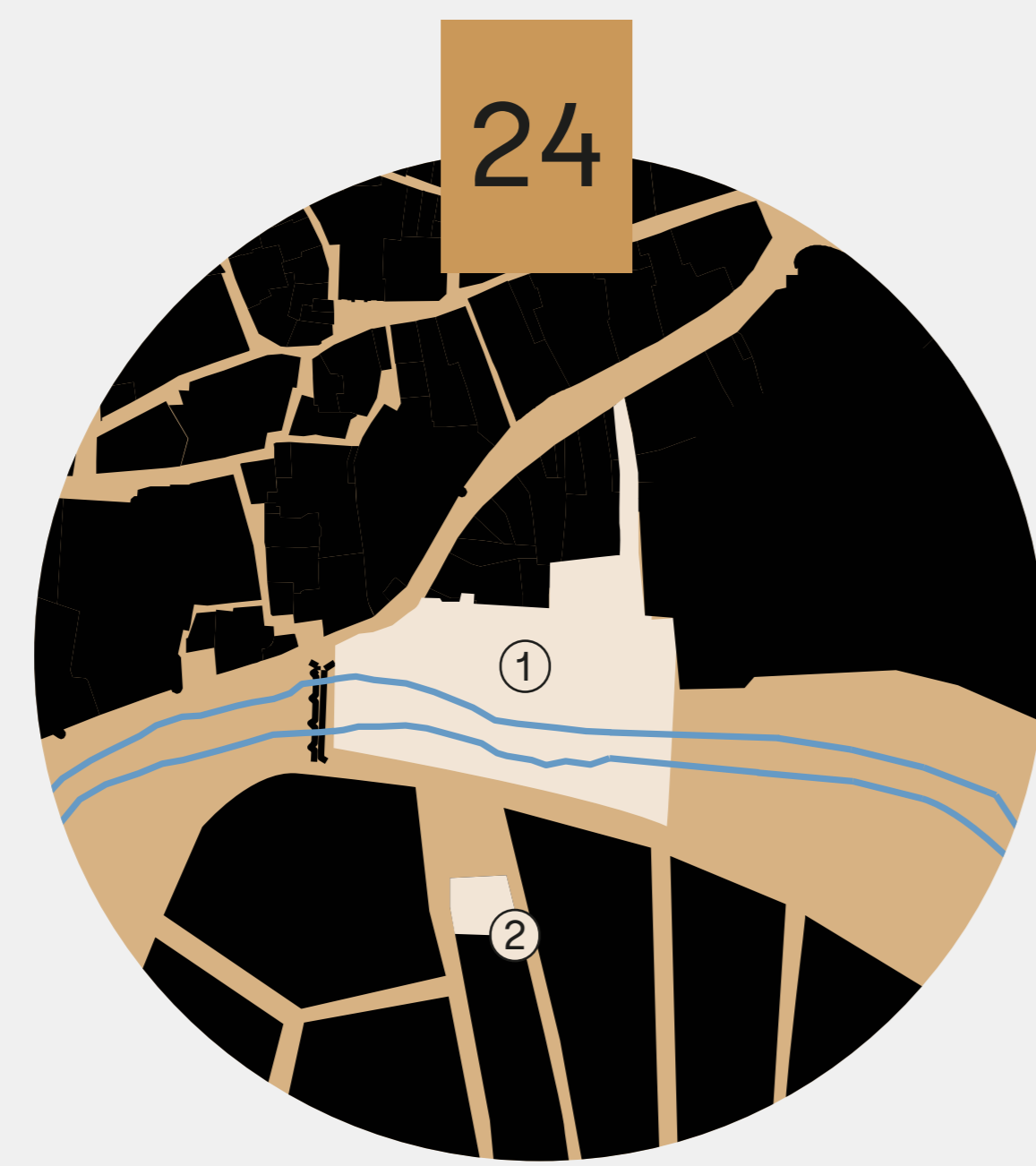
18

Fotografia: Fons Colomer Munmany



21

Fotografia: Jordi Puig



S.XXI

El nombre d'empreses agremiades s'ha reduït a 17.

L'administració pública aplica límits d'abocament d'aigües residuals.

2002

2004

24 1. El barri de les Adoberies de Vic és declarat Bé Cultural d'Interès Nacional, en la categoria de Zona d'Interès Etnològic per la Generalitat de Catalunya.

Davant les adoberies velles s'obre 2. ACVic, Centre d'Arts Contemporànies, una institució cultural dedicada a la producció i difusió de la creació artística contemporània.

2009

La QUAM organitzada pel Centre d'Art Contemporani de Vic, impulsa un taller per tractar i qüestionar col·lectivament la situació de les Adoberies de Vic amb la intenció de transformar aquest antic espai industrial en un nou espai d'ús cultural i social.

2015

L'Ajuntament adquireix dues adoberies per rehabilitar-les.

2020

26 L'Associació Tapís, una entitat orientada a la inserció sociolaboral de joves en risc d'exclusió social és l'única organització que encara habita el barri de les adoberies. Fa anys que ho fa en solitari en un barri on sembla que s'hagi aturat el temps.

L'Ajuntament de Vic inicia les obres de rehabilitació de les Adoberies números 2 i 4 per transformar el barri i conservar el seu passat pel·leter.

2022

2003

22 S'enderroquen les naus de la fàbrica de Can Colomer Munmany situades davant de les adoberies tradicionals.

2007

23 Neix la plataforma "Salvem les Adoberies", una organització ciutadana que vetlla per la conservació del barri adober enfront de la voràgine constructora dels anys del boom immobiliari.

2010

25 Inauguració de l'Atlàntida i enderroc de la Fàbrica Genís Antel.

2014

Es dissol el gremi d'adobers i es cedeix la seva adoberia situada a la Rambla dels Montcada número 2 a l'Ajuntament de Vic.

2016

Neix l'Associació la Clota, un projecte artístic situat en un solar del barri abandonat de les Adoberies. Impulsen el festival Adoberies Fest, xerrades, cicles de cinema o jornades poètiques.

2021

L'Ajuntament de Vic adquireix els solars de la fàbrica adobera Genís Antel per destinar-los a espai públic.

22



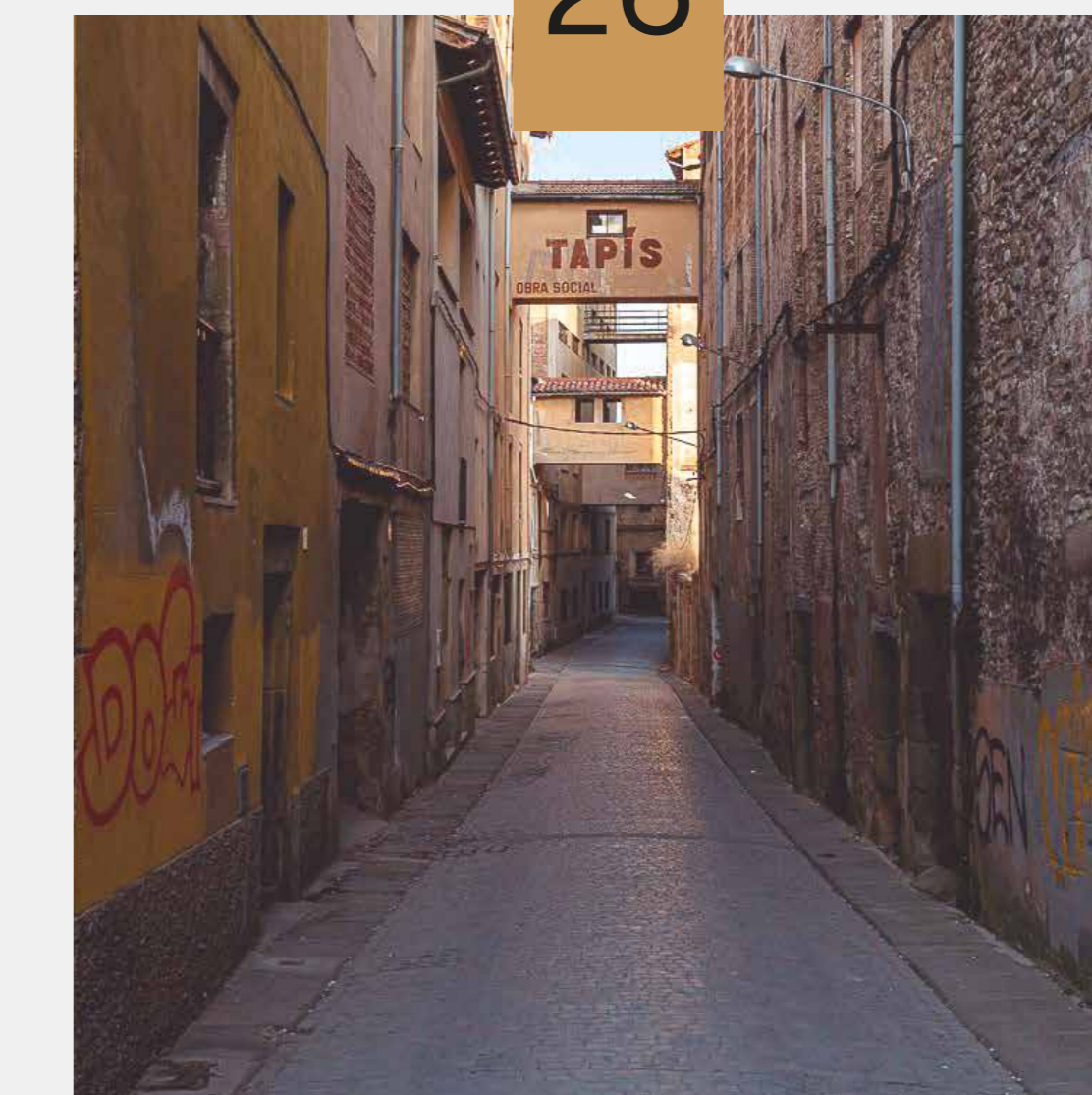
23



25



26



PROCÉS PARTICIPATIU SOBRE ELS USOS DE L'ENTORN DE LES ADOBERIES

L'Ajuntament de Vic promou un procés participatiu amb l'objectiu de definir conjuntament els usos de l'entorn de la zona adobera.

El barri de les Adoberies és un dels més emblemàtics de la ciutat de Vic, tant pel seu caràcter històric com per la tradició adobera de la ciutat i dels oficis relacionats amb la pell. Durant l'última dècada, el barri adober ha sigut objecte de diferents estudis i manifestacions que posen de relleu l'interès de la ciutadania de Vic per la conservació d'aquest conjunt històric.

El procés de participació pretén donar veu a la ciutadania per incorporar visions, idees i desitjos sobre els usos de la zona adobera i l'entorn.

→ I tu, com creus que ha de seguir la història d'aquest emblemàtic espai de les Adoberies?



Més informació a través del web
participacio.vic.cat
Enllaç a través del codi QR:

